



## **CENTRO DIURNO VISANO**

**COMUNITA' MADDALENA ISTITUTO DI RIABILITAZIONE PSICHIATRICO – Società Cooperativa Sociale ONLUS**

Via S. Francesco, 32 – 25010 – Visano (BS)

C.F./P.IVA: 02105770982 - CODICE DESTINATARIO J6URRTW - Codice CIG B1B6CB6E2A

Cellulare 340/7658638

[www.comunitamaddalena.it](http://www.comunitamaddalena.it)

Mail: [centrodiurno@gialloverdesolidale.it](mailto:centrodiurno@gialloverdesolidale.it) - [ragioneria@gialloverdesolidale.it](mailto:ragioneria@gialloverdesolidale.it) - [comunitamaddalena@pec.confcooperative.it](mailto:comunitamaddalena@pec.confcooperative.it)

EDIZIONE 2 – GIUGNO 2024

## **CARTA DEI SERVIZI – CENTRO DIURNO VISANO**

### **INQUADRAMENTO DELLA COOPERATIVA**

La Cooperativa Comunità Maddalena Istituto di Riabilitazione Psichiatrico Società Cooperativa Sociale Onlus si costituisce il 07/02/2000 grazie all'intraprendenza di un gruppo di persone, di operatori che provenivano da esperienze di lavoro eterogenee, con professionalità e competenze maturate in ambiti di intervento diversi.

La Cooperativa viene fondata da 7 soci nel piccolo Comune di Visano in Via San Francesco nr 32 e viene creata una struttura residenziale ad alta protezione e media intensità.

Il motivo ispiratore e unificatore di tutti i progetti di intervento è quello di porre la persona con le sue problematiche ed i suoi bisogni al centro del processo clinico e riabilitativo con un ventaglio d'offerta di servizi a carattere terapeutico.

La Cooperativa non ha scopo di lucro. Essa antepone a qualsiasi altra considerazione l'efficacia dei servizi erogati e la loro adeguatezza al contesto territoriale in cui operano.

La Struttura Centro Diurno Visano, presidio della Cooperativa "Comunità Maddalena Istituto di Riabilitazione Psichiatrico Società Cooperativa Sociale Onlus", accreditata per 15 posti il 07/11/2003 e convenzionata con l'ASL di Brescia dal 14/12/2004, eroga prestazioni in regime di ricovero ospedaliero, a copertura semiresidenziale.

Dal 07/09/2018 è attualmente dotato di 20 posti accreditati di cui 18 a contratto con ATS di Brescia dal 01/01/2019.

L'Ente "Comunità Maddalena Istituto di Riabilitazione Psichiatrico Società Cooperativa Sociale Onlus" è stato accreditato come Unico Soggetto Giuridico dalla Regione Lombardia con decreto nr 6466 del 29/06/2010 ed ha firmato il contratto per la definizione dei rapporti giuridici ed economici con l'ASL di Brescia in data 14/12/2004.

Al Centro Diurno Visano (a partire dal 2013) afferiscono n. 3 appartamenti di civile abitazione che accolgono indicativamente 9 utenti.

Il progetto di "autonomia abitativa" è nato con l'obiettivo di consentire la prosecuzione del progetto iniziato o nella struttura Comunità Maddalena o in altra realtà comunitaria volto al recupero di una dimensione esistenziale, dignitosa e nell'ottica di dare un continuum al bisogno riabilitativo degli utenti accolti e coinvolti nei processi di cura.

Gli orari di apertura del Centro Diurno Visano sono dal lunedì al sabato dalle ore 8,00 alle ore 16,00: gli ospiti frequentano per più di 4 ore al giorno con possibilità di aperture straordinarie in orari diversi per progetti particolari con l'obiettivo di incrementare l'inclusione sociale.

Data la necessità della continuità nella presa in carico degli ospiti del Centro Diurno che vivono negli appartamenti, l'apertura del Centro può subire variazioni.

Il Centro Diurno Visano è dotato di furgoni e/o automezzi per trasporto persone, guidati da un operatore/volontario che quotidianamente accompagna gli ospiti al Centro ed al termine della giornata li riporta al loro domicilio. Questo servizio è disponibile per quegli ospiti impossibilitati ad accedere in autonomia alla Struttura in accordo con il servizio inviante.

Si è scelto come simbolo rappresentativo della Cooperativa l'unicorno (animale mitologico dotato di poteri taumaturgici ed emblema della diversità) per sottolineare l'idea, a noi vicina, che la "diversità tra esseri viventi" sia un valore da salvaguardare, da valorizzare, da non temere.

L'unicorno ha un corno dritto, avvolto a spirale, rivolto verso l'alto e posto in mezzo alla fronte.

E' la sede dei suoi poteri magici (delle sue migliori qualità), ma anche la caratteristica più evidente della sua diversità.



## **CENTRO DIURNO VISANO**

**COMUNITA' MADDALENA ISTITUTO DI RIABILITAZIONE PSICHIATRICO – Società Cooperativa Sociale ONLUS**

Via S. Francesco, 32 – 25010 – Visano (BS)

C.F./P.IVA: 02105770982 - CODICE DESTINATARIO J6URRTW - Codice CIG B1B6CB6E2A

Cellulare 340/7658638

[www.comunitamaddalena.it](http://www.comunitamaddalena.it)

Mail: [centrodiurno@gialloverdesolidale.it](mailto:centrodiurno@gialloverdesolidale.it) - [ragioneria@gialloverdesolidale.it](mailto:ragioneria@gialloverdesolidale.it) - [comunitamaddalena@pec.confcooperative.it](mailto:comunitamaddalena@pec.confcooperative.it)

EDIZIONE 2 – GIUGNO 2024

Nella mitologia la rimozione del corno, per omologarlo agli altri esseri viventi, provocherebbe la perdita di tutte le sue virtù.

Allo stesso modo la Cooperativa sceglie di valorizzare i punti di forza derivati dall'unicità di ogni individuo, contro ogni pregiudizio che ne vorrebbe l'omologazione.

La Cooperativa Comunità Maddalena, Istituto di Riabilitazione Psichiatrico - Cooperativa sociale O.N.L.U.S – gestisce:

- una Comunità Protetta ad Alta Assistenza – Media Intensità per 10 ospiti (SRP2-CPA Comunità Maddalena);
- un Centro Diurno Semiresidenziale di 18 posti dal 01/01/2019 (accreditato per 20 dal 07/09/2018) per 6 giorni per più di 4 ore al giorno (CD – Centro Diurno Visano);

tutte le strutture appartengono all'Ente Unico COMUNITA' MADDALENA.

La Cooperativa Comunità Maddalena non è soggetto a certificazione di qualità, ma al suo interno sono comunque presenti Responsabili Funzione Qualità.



## **CENTRO DIURNO VISANO**

**COMUNITA' MADDALENA ISTITUTO DI RIABILITAZIONE PSICHIATRICO – Società Cooperativa Sociale ONLUS**

Via S. Francesco, 32 – 25010 – Visano (BS)

C.F./P.IVA: 02105770982 - CODICE DESTINATARIO J6URRTW - Codice CIG B1B6CB6E2A

Cellulare 340/7658638

[www.comunitamaddalena.it](http://www.comunitamaddalena.it)

Mail: [centrodiurno@gialloverdesolidale.it](mailto:centrodiurno@gialloverdesolidale.it) - [ragioneria@gialloverdesolidale.it](mailto:ragioneria@gialloverdesolidale.it) - [comunitamaddalena@pec.confcooperative.it](mailto:comunitamaddalena@pec.confcooperative.it)

EDIZIONE 2 – GIUGNO 2024

### **Principi fondamentali/Mission/Obiettivi**

I principi istituzionali della Struttura sono quelli di proporsi come spazio quotidiano, dove le persone con diagnosi riferite alla patologia psichiatrica possano, a seguito d'interventi di carattere sociosanitario, raggiungere obiettivi condivisi in un'ottica di maggior benessere.

La Struttura accoglie pazienti con compromissioni del funzionamento personale e sociale gravi o di gravità moderata ma persistenti e invalidanti, per i quali i referenti terapeutici territoriali del proprio CPS di appartenenza, ritengano efficaci e necessari trattamenti terapeutico/riabilitativi e risocializzanti e di assistenza tutelare, da attuare in regime di semiresidenzialità.

L'impegno terapeutico, riabilitativo e risocializzante non s'intende esclusivamente rivolto al "compenso psichico", ma mira all'acquisizione di autonomie e competenze che consentano un innalzamento della qualità della vita.

Gli inserimenti nella struttura residenziale sono promossi e concordati con i servizi dei Dipartimenti di Salute Mentale territoriali, primi interlocutori e collaboratori, che rappresentano fattivamente i detentori dei progetti individualizzati di cura.

Il potenziale fruitore del Presidio può essere un soggetto la cui diagnosi sia riconducibile ai criteri diagnostici del DSM-V, rispetto al quale le comorbilità non risultino prevalenti in assenza di uso attivo di sostanze e/o alcool al momento dell'ingresso.

Nello specifico la Struttura si propone di:

- Operare una presa in carico globale dell'utente, attraverso la costruzione di una rete terapeutica, che veda coinvolti i differenti referenti clinici e soggetti istituzionali presenti sul territorio;
- Fornire percorsi riabilitativi integrati, personalizzati e specifici, avvalendosi di differenti tecniche e strumenti terapeutici e non singole prestazioni, operando in modo integrato con differenti professionisti in microequipe multidisciplinari;
- Stimolare la partecipazione e il sostegno consapevole dell'utenza e delle loro famiglie, attraverso progetti di riabilitazione e d'intervento mirati non solo sull'utente, ma sul suo contesto di provenienza;
- Finalizzare l'azione riabilitativa e l'inserimento sociale e/o lavorativo all'emancipazione e all'inclusione sociale;
- Rilevare le criticità predisponenti le recidive, al fine di consentire un reale monitoraggio sintomatologico, favorendo opportunità di stabilizzazione del quadro clinico dipendentemente dalla reale condizione di vita.

### **IN REGIME DI EMERGENZA PANDEMICA**

La Cooperativa in caso di emergenza pandemica è dotata del Piano Operativo Pandemico al quale far riferimento per l'attuazione delle misure di risposta alle diverse fasi di allerta così come indicati dall'OMS e dal Ministero della Salute.

Il Piano Di Comunicazione (OGCOM01), importante strumento di governance, viene aggiornato, adeguandosi al POP, per coniugare obiettivi, strategie, azioni e strumenti di comunicazione legati all'emergenza.

In caso di necessità verrà ridefinita l'organizzazione di tutte le attività privilegiando modalità alternative, quali piccoli gruppi, e verrà rivista la programmazione generale della struttura adeguandosi alle normative in essere, salvaguardando la continuità nell'erogazione delle prestazioni sanitarie dell'U.O.

Nonostante l'U.O. metta in campo tutte le misure igienico-sanitarie e gli accorgimenti per ridurre il contagio, in ottemperanza a quanto indicato nella normativa vigente, precisa come **NON SIA POSSIBILE UNA CONDIZIONE DI RISCHIO ZERO.**



## **CENTRO DIURNO VISANO**

**COMUNITA' MADDALENA ISTITUTO DI RIABILITAZIONE PSICHIATRICO – Società Cooperativa Sociale ONLUS**

Via S. Francesco, 32 – 25010 – Visano (BS)

C.F./P.IVA: 02105770982 - CODICE DESTINATARIO J6URRTW - Codice CIG B1B6CB6E2A

Cellulare 340/7658638

[www.comunitamaddalena.it](http://www.comunitamaddalena.it)

Mail: [centrodiurno@gialloverdesolidale.it](mailto:centrodiurno@gialloverdesolidale.it) - [ragioneria@gialloverdesolidale.it](mailto:ragioneria@gialloverdesolidale.it) - [comunitamaddalena@pec.confcooperative.it](mailto:comunitamaddalena@pec.confcooperative.it)

EDIZIONE 2 – GIUGNO 2024

Referente Emergenza Pandemica e Comitato Multidisciplinare di supporto (CMS):

Come da Piano Operativo Pandemico redatto in data 1/10/2022 è stata designata la Dott.ssa Alessandra Signoretti quale Referente Emergenza Pandemica (RefEP)/Direttore Sanitario della cooperativa.

I medici che operano presso la struttura sono designati quali sostituti del RefEP.

Fanno parte del CMS il datore di lavoro, il medico competente della Cooperativa, il rappresentante dei lavoratori della sicurezza (RLS), il RefEP e i sostituti, il coordinatore della SRP2 e del CD e il consulente SMAO.

Il Comitato ha finalità di definire e rendere applicative tutte le procedure atte a prevenire e contrastare la diffusione del contagio all'interno della struttura, oltreché di pianificare, coordinare e monitorare gli interventi e le soluzioni organizzative più appropriate e sostenibili.

Il Comitato Multidisciplinare collabora attivamente con il RefEP che ne fa parte insieme agli altri membri, designati.

### **Descrizione struttura**

Il Centro Diurno Visano, collocato in un contesto residenziale urbano, è una struttura con superficie coperta di mq 312, con parcheggi di mq 362 ed una superficie ad area verde di mq 985 ed oltre.

La Struttura coperta dispone dei seguenti locali:

- Sala Ricreativa per attività di gruppo, terapeutico lavorative, formative, culturali, musicali, artistiche, sportive, ludiche e d'aggregazione, di mq 111,06;
- Sala Musica, ristoro, ascolto musica, televisione, attività informatica e corsi vari, di mq 77,21;
- Ufficio-studio per colloqui del tecnico della riabilitazione psichiatrica, dell'educatore professionale, del medico psichiatra e dello psicoterapeuta, di mq 13,58;
- Sala per attività lettura, cura di sé, attività pratico manuali, attività per l'implemento delle attività di base legate alla gestione della quotidianità, di mq. 92,50;
- Servizi igienici adeguati con antibagno.

La Cooperativa fornisce agli ospiti che vivono in appartamento le seguenti prestazioni socio-sanitarie a sostegno della vita quotidiana al di fuori degli orari di frequentazione del Centro Diurno Visano:

- Prestazioni assistenziali, sanitarie e terapeutiche in orario diurno, indicativamente tra le 8,00 e le 20,30 (secondo necessità) ed in orario notturno si garantisce una reperibilità telefonica dell'infermiere in turno. In caso di necessità differenti e non gestibili dalla suddetta modalità organizzativa si concorderà l'intervento più idoneo. Si precisa che le sopraccitate prestazioni sono volte al mantenimento della stabilità generale del quadro clinico, al monitoraggio continuo dello stesso e la conservazione delle autonomie già raggiunte;
- Verrà effettuato il costante monitoraggio delle patologie organiche in coordinazione con il medico della struttura ed un costante supporto sia per ciò che concerne i contatti con i referenti sanitari (es. MMG, diabetologo, etc.) sia per organizzare eventuali visite specialistiche la cui gestione ed accompagnamento saranno in capo alla Cooperativa;
- Assistenza di Operatore ASA per supporto e pulizia appartamento;
- Azienda pulizie una volta al mese per pulizie di carattere straordinario;
- Preparazione pasti (colazioni, pranzi nei giorni festivi, merenda e cene della settimana);

Adiacente al Centro Diurno Visano esistono le seguenti Strutture: Comunità Maddalena (CPA), Laboratori di inserimento lavorativo della Cooperativa Cecilia Servizi (di tipo B), Centro Ippico Scuderia dato in gestione a terzi, ed ampi spazi verdi e parcheggi.



## **CENTRO DIURNO VISANO**

**COMUNITA' MADDALENA ISTITUTO DI RIABILITAZIONE PSICHIATRICO – Società Cooperativa Sociale ONLUS**

Via S. Francesco, 32 – 25010 – Visano (BS)

C.F./P.IVA: 02105770982 - CODICE DESTINATARIO J6URRTW - Codice CIG B1B6CB6E2A

Cellulare 340/7658638

[www.comunitamaddalena.it](http://www.comunitamaddalena.it)

Mail: [centrodiurno@gialloverdesolidale.it](mailto:centrodiurno@gialloverdesolidale.it) - [ragioneria@gialloverdesolidale.it](mailto:ragioneria@gialloverdesolidale.it) - [comunitamaddalena@pec.confcooperative.it](mailto:comunitamaddalena@pec.confcooperative.it)

EDIZIONE 2 – GIUGNO 2024

### **Registro delle liste di attesa**

La Cooperativa Comunità Maddalena si è strutturata, nel corso degli anni, dando alcune priorità nell'accettazione degli ospiti.

Fermo restando che nella Cooperativa Comunità Maddalena possono essere accettati ospiti provenienti da tutto il territorio nazionale, il criterio scelto è stato quello della maggiore vicinanza territoriale fra la U.O. e le varie unità Operative di Psichiatria del servizio pubblico.

Dall'esperienza pluriennale della Cooperativa si è potuto verificare concretamente come il principio della territorialità sia un requisito indispensabile per favorire la fattibilità degli interventi riabilitativi, rispetto il reinserimento e la costruzione di quella rete sociale che possa costituire il presupposto per il mantenimento dello stato di compenso.

In particolari condizioni, in cui viene richiesta l'urgenza all'inserimento, l'équipe della Struttura, in accordo con il Direttore Sanitario e dopo un'accurata valutazione, può dare priorità all'accesso in Struttura a situazioni che richiedano un intervento tempestivo compatibilmente con un sufficiente stato di compenso clinico tale che ne consenta l'inserimento.

Ad ogni richiesta di ammissione seguirà una risposta da parte del presidio a cui è rivolta che verrà conservata nel registro delle liste di attesa/dinieghi.

<b>GOVERNO E GESTIONE DELLA LISTA D'ATTESA</b>	<b>DESCRIZIONE</b>
<b>CRITERI DI FORMAZIONE DELLE LISTE D'ATTESA</b>	<p>La Lista d'attesa si costituisce e si aggiorna nel momento dell'invio al Centro Diurno Visano (CD Struttura Semiresidenziale Psichiatrica per trattamenti riabilitativi a carattere integrato) dei nomi dei candidati dal Centro Psico-Sociale (CPS) o dal Servizio Psichiatrico di Diagnosi e Cura (SPDC).</p> <p>In ordine all'arrivo le richieste vengono inserite nella lista d'attesa. I candidati proposti risiedono principalmente e/o quasi esclusivamente nei Comuni afferenti all' Ambito Territoriale n. 10 (Bassa Orientale); Ambito Territoriale n. 9 (Bassa Bresciana Centrale) e nel territorio di competenza delle ASST degli Spedali Civili di Brescia, Franciacorta e del Garda; la vicinanza territoriale è, infatti, considerato un criterio importante per l'accesso ai fini dell'integrazione (obiettivo riabilitativo) e dell'articolazione del processo terapeutico/riabilitativo. L'accesso è previsto per persone con diagnosi di disagio psichico e che afferiscono al Sistema Sanitario Nazionale e prese in carico dal CPS.</p> <p>Il Centro Diurno Visano ha a disposizione due ulteriori posti accreditati, oltre i 18 già menzionati, che possano accogliere pazienti con diagnosi psichiatrica su invio di specialisti/professionisti in regime privato.</p>
<b>CRITERI PER L'EVASIONE DELLE LISTE D'ATTESA</b>	<p>In riferimento alle richieste di inserimento, indipendentemente dalla disponibilità di posti a breve o a lungo termine, vengono contattati i candidati della lista d'attesa per il colloquio di valutazione e la visita alla Struttura. Dopo la valutazione viene data formale risposta al candidato ed al servizio richiedente. Se la Struttura non è nella condizione di accogliere perché satura, viene inviato il diniego momentaneo e il candidato viene inserito nella lista d'attesa. Viene altresì comunicata la tempistica presunta all'inserimento. Se la Struttura ha la disponibilità di un posto libero, si procede all'inserimento con tempi di attesa da un minimo di tre giorni ad un massimo di un mese. I candidati afferenti al territorio delle</p>



## **CENTRO DIURNO VISANO**

**COMUNITA' MADDALENA ISTITUTO DI RIABILITAZIONE PSICHIATRICO – Società Cooperativa Sociale ONLUS**

Via S. Francesco, 32 – 25010 – Visano (BS)

C.F./P.IVA: 02105770982 - CODICE DESTINATARIO J6URRTW - Codice CIG B1B6CB6E2A

Cellulare 340/7658638

www.comunitamaddalena.it

Mail: [centrodiurno@gialloverdesolidale.it](mailto:centrodiurno@gialloverdesolidale.it) - [ragioneria@gialloverdesolidale.it](mailto:ragioneria@gialloverdesolidale.it) - [comunitamaddalena@pec.confcooperative.it](mailto:comunitamaddalena@pec.confcooperative.it)

EDIZIONE 2 – GIUGNO 2024

	ASST locali hanno la priorità, ma vengono valutate anche richieste di inserimento provenienti da altri Dipartimenti di Salute Mentale. Vengono archiviate sia le adesioni agli inserimenti che i dinieghi ed inviati al CPS di competenza.
TEMPI MEDI PRESUMIBILI DI ATTESA PER CANDIDATO	Se viene dichiarata l' idoneità all' inserimento i tempi d' attesa vanno da 30 giorni ad alcuni mesi a seconda della data di dimissione dei pazienti uscenti.
TIPOLOGIA DI PRESTAZIONE EROGATA	Il servizio garantisce: Interventi farmacologici di preparazione e monitoraggio; Interventi terapeutico/riabilitativi strutturati in equipe multidisciplinare; Interventi di tipo psicoeducativo; Psicoterapia individuale; Colloqui psicoeducativi con i familiari; Interventi integrati con i servizi territoriali; Ampliamento della rete sociale nel territorio di appartenenza dell'utente.

### **Modalità di ammissione e dimissione**

#### **Modalità di ammissione**

L'ospite accede al Centro Diurno Visano volontariamente sulla base di una richiesta formulata dal medico psichiatra e più in generale dall'équipe del Centro Psico Sociale – CPS - competente e corredata da una esauriente relazione.

La richiesta viene valutata dal Direttore Sanitario e/o dal coordinatore e dall'équipe della Cooperativa stessa e, se ritenuta compatibile con gli obiettivi e con le possibilità e le modalità d'intervento del Presidio, viene accettata previa condivisione del progetto con il servizio inviante.

A seguito della richiesta formale di inserimento, vengono organizzati uno o più incontri (online e/o presenza) con il servizio inviante per la presentazione del caso.

In tale sede vengono raccolte in modo dettagliato ed articolato le informazioni necessarie per svolgere il colloquio preliminare con l'ospite nel quale viene valutata l'adeguatezza al possibile percorso comunitario rispetto a criteri clinici individuati dalla struttura in conformità con gli obiettivi proposti dal servizio inviante e dall'ospite e vengono date all'interessato e ai familiari/caregiver (se presenti) tutte le informazioni relative alle attività svolte in comunità, assieme alla possibilità di visitare la struttura.

Il progetto terapeutico per ogni ospite è concordato, antecedentemente ad ogni loro inserimento, con il Servizio psichiatrico pubblico inviante (DSM/UOP), sia per quanto riguarda i tempi che per modalità e contenuti del programma terapeutico riabilitativo.

I documenti necessari per l'inserimento sono:

- la proposta del medico psichiatra dell'U. O. di provenienza, correlata da una relazione dettagliata e dal P.T.I. (Progetto Terapeutico Individualizzato)
- la terapia farmacologica in corso
- la tessera sanitaria
- codice fiscale
- documento di identità
- certificato di verbale di invalidità civile
- fotocopia riconoscimento L. 104/92
- cartellini di esenzione





## **CENTRO DIURNO VISANO**

**COMUNITA' MADDALENA ISTITUTO DI RIABILITAZIONE PSICHIATRICO – Società Cooperativa Sociale ONLUS**

Via S. Francesco, 32 – 25010 – Visano (BS)

C.F./P.IVA: 02105770982 - CODICE DESTINATARIO J6URRTW - Codice CIG B1B6CB6E2A

Cellulare 340/7658638

[www.comunitamaddalena.it](http://www.comunitamaddalena.it)

Mail: [centrodiurno@gialloverdesolidale.it](mailto:centrodiurno@gialloverdesolidale.it) - [ragioneria@gialloverdesolidale.it](mailto:ragioneria@gialloverdesolidale.it) - [comunitamaddalena@pec.confcooperative.it](mailto:comunitamaddalena@pec.confcooperative.it)

EDIZIONE 2 – GIUGNO 2024

- Libretto Pensione
- certificato di vaccinazioni obbligatorie e facoltative
- elenco nominativi dei familiari, completo di indirizzi e numeri telefonici
- copia del decreto di nomina dell'Amministratore di Sostegno, se presente
- copia del documento di identità e della tessera sanitaria dell'Amministratore di Sostegno
- eventuale decreto di interdizione
- tessera elettorale

### **L'Accoglienza**

L'accoglienza si articola nei seguenti step: apertura della in formato cartaceo ed elettronico, colloquio con il medico per raccolta anamnestica e compilazione modulistica di accettazione, colloquio con la psicoterapeuta e/o TRP/Educatore per la compilazione della modulistica di ingresso, colloquio con infermiere in turno per raccolta dati sanitari di carattere infermieristico.

La prima fase dell'accoglienza ha una durata di circa un mese con finalità osservativa nella quale indagare in modo macroscopico le aree di intervento (cura del sé, relazionale, clinica, sociale ed economica) e concedere all'ospite una fase iniziale di adattamento alla vita comunitaria. Viene aperto il "PTR in osservazione".

### **Fase della presa in carico**

Dopo il primo mese si individuano, in modo specifico, all'interno dell'équipe multidisciplinare attraverso il PTR gli interventi e gli obiettivi del percorso terapeutico/riabilitativo dell'ospite, gli strumenti utilizzabili e gli operatori di riferimento. Si individuano, altresì, le attività che verranno proposte all'ospite la cui adesione è prerogativa indispensabile del programma di cura.

Si strutturano incontri di verifica periodica con i servizi territoriali invianti e/o con altri servizi territoriali coinvolti nel progetto del paziente (MMG, scuola, comune, NOA, SIL, SMI, NIL, Gruppi di mutuo aiuto per le ludopatie etc...), nel caso di autori di reato si manterranno i contatti prescritti con l'UEPE e le forze dell'ordine oltre alla disponibilità di contatto con il legale dell'ospite; ove presente la figura del tutore o dell'amministratore di sostegno verranno in egual modo strutturati incontri periodici.

Si calendarizzano incontri con i familiari e/o altre figure significative dell'ospite (caregiver).

### **L'équipe**

L'équipe dell'Unità Operativa è composta da personale tecnico qualificato, ossia dal Direttore Sanitario, da Medici psichiatri, da Psicoterapeuti, dal Coordinatore, da Tecnici della Riabilitazione Psichiatrica, da Educatori Sanitari/ Professionali, da Infermieri e da OSS. Le figure professionali coinvolte nel percorso di cura e la loro presenza oraria è adeguatamente distribuita in linea con le attività terapeutiche proposte dall'intensità riabilitativa dei programmi erogati e dai livelli assistenziali offerti nel rispetto della normativa vigente.

La struttura si avvale di operatori generici e di volontari adeguatamente formati secondo le disposizioni indicata dal Manuale di Documentazione Generale della Cooperativa.

La presenza in struttura del personale sanitario si articola come segue:

Presenza settimanale del medico 2h di presenza attiva.

Il medico psichiatra oltre all'importante monitoraggio della terapia farmacologica, che pure rimane nella competenza del medico psichiatra del CPS, incontra gli ospiti in colloqui finalizzati al monitoraggio del quadro clinico coordinandosi con i tecnici della riabilitazione psichiatrica/educatori professionali e lo psicoterapeuta, nella strutturazione di interventi riabilitativi mirati, che coinvolgono i differenti soggetti comprensivi della rete relazionale ed istituzionale dell'ospite.



## **CENTRO DIURNO VISANO**

**COMUNITA' MADDALENA ISTITUTO DI RIABILITAZIONE PSICHIATRICO – Società Cooperativa Sociale ONLUS**

Via S. Francesco, 32 – 25010 – Visano (BS)

C.F./P.IVA: 02105770982 - CODICE DESTINATARIO J6URRTW - Codice CIG B1B6CB6E2A

Cellulare 340/7658638

[www.comunitamaddalena.it](http://www.comunitamaddalena.it)

Mail: [centrodiurno@gialloverdesolidale.it](mailto:centrodiurno@gialloverdesolidale.it) - [ragioneria@gialloverdesolidale.it](mailto:ragioneria@gialloverdesolidale.it) - [comunitamaddalena@pec.confcooperative.it](mailto:comunitamaddalena@pec.confcooperative.it)

EDIZIONE 2 – GIUGNO 2024

L'intervento dello psicoterapeuta si sostanzia in colloqui di tipo clinico/psicoterapico e psicoeducativo con gli ospiti, con i loro familiari, con le persone della rete sociale (caregiver) ed è parte integrante del percorso terapeutico dell'ospite.

L'infermiere è presente in struttura minimo 2h alla settimana.

L'attività infermieristica si articola nella preparazione della farmacoterapia prescritta dal medico psichiatra del CPS e/o dal MMG di riferimento, svolge compiti d'informazione sanitaria e istruisce il personale tecnico riabilitativo/educativo sulle corrette modalità di supervisione dell'autosomministrazione della terapia.

La presenza del tecnico della riabilitazione psichiatrica/educatore sanitario professionale è garantita nelle 8 ore di apertura del Centro nel rispetto del requisito di accreditamento.

Il tecnico della riabilitazione psichiatrica/educatore sanitario professionale è il referente degli interventi educativi e riabilitativi previsti dal Progetto Terapeutico Riabilitativo (PTR) dell'ospite che articola e rende operativi, gli obiettivi del Progetto Terapeutico Individualizzato (PTI), indicati dal CPS territoriale. Gli operatori inoltre sono coinvolti nell'individuazione e potenziamento della rete sociale dell'ospite con l'obiettivo di rendere possibile, una maggiore articolazione sociale.

L'équipe nella strutturazione di progetti terapeutici riabilitativi specifici, si può anche avvalere della collaborazione di professionisti esterni per l'integrazione di programmi di attività individuali, di gruppo e laboratoriali, nell'ottica del potenziamento e recupero delle abilità di base e/o di abilità specifiche per consentire la maggiore autonomia possibile nelle aree della cura di sé, dell'ambiente, della competenza relazionale, della gestione economica e delle abilità sociali, corrispondendo in tal modo, agli obiettivi di cura rilevati dalle UOP territoriali.

La collaborazione con i servizi invianti dell'area della NPIA e del CPS territoriale, permette, nella promozione del lavoro di rete, il coinvolgimento di vari soggetti istituzionali presenti in ambito territoriale (Comuni, medici di medicina generale MMG, SMI, NOA, Gruppi di mutuo aiuto per le ludopatie, SIL, NIL, etc.), rispondendo così alla necessità di soddisfare concretamente ed effettivamente i bisogni di vita degli utenti accolti dalla struttura.

La Cooperativa Comunità Maddalena investe costantemente sulla formazione e l'aggiornamento professionale dei propri operatori per dotarli di strumenti e *know how* sempre più adeguati ed efficaci da poter utilizzare nel lavoro quotidiano.

Consapevoli che la formazione, è uno strumento indispensabile per garantire un servizio e prestazioni di qualità, si è affiancata altresì, una costante e specifica supervisione che incrementa di strumenti clinici gli operatori e consente di acquisire uno sguardo sempre più riabilitativo e d'insieme, considerata la complessità della vita degli ospiti che intraprendono il percorso terapeutico e la necessità da parte degli operatori di saper utilizzare se stessi nella relazione terapeutica.





## CENTRO DIURNO VISANO

COMUNITA' MADDALENA ISTITUTO DI RIABILITAZIONE PSICHIATRICO – Società Cooperativa Sociale ONLUS

Via S. Francesco, 32 – 25010 – Visano (BS)

C.F./P.IVA: 02105770982 - CODICE DESTINATARIO J6URRTW - Codice CIG B1B6CB6E2A

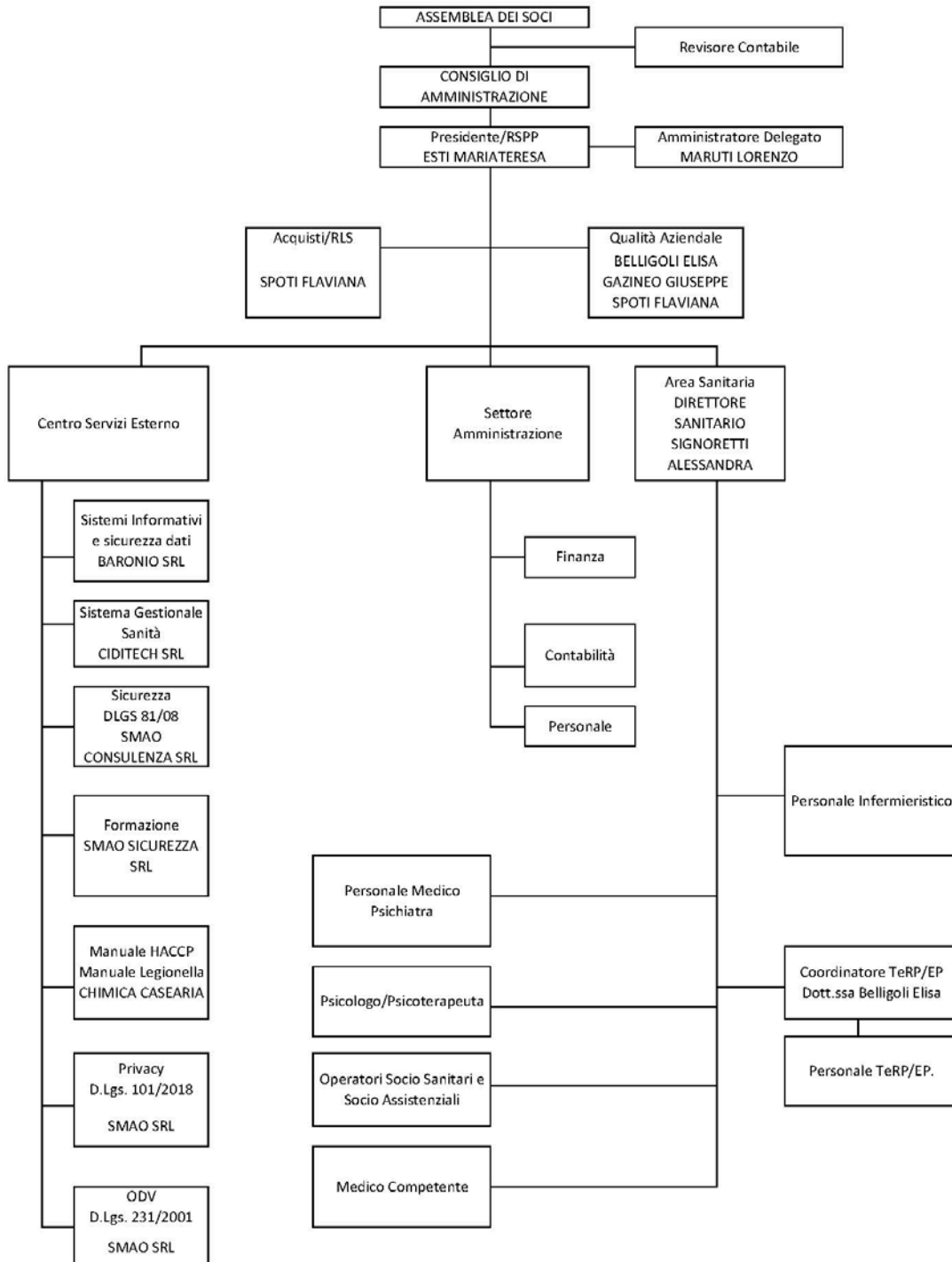
Cellulare 340/7658638

www.comunitamaddalena.it

Mail: [centrodiurno@gialloverdesolidale.it](mailto:centrodiurno@gialloverdesolidale.it) - [ragioneria@gialloverdesolidale.it](mailto:ragioneria@gialloverdesolidale.it) - [comunitamaddalena@pec.confcooperative.it](mailto:comunitamaddalena@pec.confcooperative.it)

EDIZIONE 2 – GIUGNO 2024

### ORGANIGRAMMA





## **CENTRO DIURNO VISANO**

**COMUNITA' MADDALENA ISTITUTO DI RIABILITAZIONE PSICHIATRICO – Società Cooperativa Sociale ONLUS**

Via S. Francesco, 32 – 25010 – Visano (BS)

C.F./P.IVA: 02105770982 - CODICE DESTINATARIO J6URRTW - Codice CIG B1B6CB6E2A

Cellulare 340/7658638

[www.comunitamaddalena.it](http://www.comunitamaddalena.it)

Mail: [centrodiurno@gialloverdesolidale.it](mailto:centrodiurno@gialloverdesolidale.it) - [ragioneria@gialloverdesolidale.it](mailto:ragioneria@gialloverdesolidale.it) - [comunitamaddalena@pec.confcooperative.it](mailto:comunitamaddalena@pec.confcooperative.it)

EDIZIONE 2 – GIUGNO 2024

### **Cartellini di riconoscimento**

Il personale della Cooperativa è dotato di cartellino di riconoscimento che riporta: fotografia, nome, cognome, qualifica ed unità operativa di appartenenza.

### **Metodologia adottata**

L'agire dell'équipe della U.O. si fonda sul costante aggiornamento, sulle evidenze scientifiche e le buone pratiche identificate dagli organi competenti.

L'obiettivo dell'équipe è quello di creare nell'ambiente della struttura una cornice strutturata nella quale l'ospite possa sperimentare modelli di relazione sempre più funzionali che gli consentano il raggiungimento del maggior grado possibile di benessere e una maggior accessibilità alla propria realtà di vita.

Fondamentale è il "clima" che nasce dallo sperimentarsi in attività che scandiscono il tempo della vita quotidiana d'ogni persona, ma vissute in gruppo e permeate da stimoli e dalla vicinanza di personale formato in grado di interagire con il disagio di ogni singolo individuo apportando con la sua presenza spunti di validazione e/o cambiamento.

Le attività proposte hanno l'obiettivo di consentire all'ospite la riacquisizione di tutte quelle competenze e abilità compromesse dalla patologia.

Il lavoro d'équipe interno si arricchisce con intenso interscambio informativo e di allineamento con il servizio inviante, attraverso riunioni periodiche verbalizzate con i referenti, al fine di perseguire concretamente ed in sinergia il Percorso Terapeutico Riabilitativo.

Complessivamente sarà significativo il clima che orienta il paziente e gradualmente lo aiuta a mutare le modalità di relazione, di affrontare le criticità e di progettarsi nel tempo.

### **Aree di intervento, attività terapeutiche/riabilitative ed obiettivi**

In termini di aree di intervento, la tipologia di offerta da parte della Struttura per i trattamenti terapeutico riabilitativi è caratterizzata dall'attuazione di programmi in sede di semiresidenzialità, che prevedono un'attività clinica così strutturata:

- **Area clinica psichiatrica:** monitoraggio periodico delle condizioni psicopatologiche, al fine di mantenere la maggiore condizione possibile di stabilizzazione clinica riducendo il numero di ricoveri ospedalieri in SPDC contrastando il rischio di cronicizzazione e prevenire le ricadute;
- **Area di assistenza sanitaria infermieristica:** monitoraggio e cura delle condizioni di salute globale dell'ospite e preparazione della farmacoterapia laddove previsto.
- **Area psicologica:** offerta di percorsi di psicoterapia di e/o interventi strutturati di supporto psicologico individuale e/o di gruppo e/o familiare;
- **Area riabilitativa:** offerta di interventi che prevedono il coinvolgimento attivo del paziente nelle mansioni di vita quotidiane e nelle attività riabilitative insite nel programma di cura della struttura e sul territorio Individuazione delle abilità conservate e potenziamento delle capacità possedute al fine di potenziare le abilità generali di gestione della propria quotidianità, favorire il miglioramento della QOL (quality of life, promozione del reinserimento nel territorio sociale di appartenenza e consentire la socializzazione in ambiente reale anche con funzione prelaborativa.
- **Area delle attività di verifica:** incontri periodici strutturati con i CPS territoriali e i servizi delle Unità Operative di Psichiatria, con l'obiettivo di monitorare il progetto terapeutico/riabilitativo fino alla dimissione nel raggiungimento degli obiettivi concordati.

La complessità degli interventi mirati e strutturati in équipe multidisciplinare, con il coinvolgimento delle équipe territoriali, delineati nella stesura del PTI (Progetto Terapeutico Individualizzato) trova



## **CENTRO DIURNO VISANO**

**COMUNITA' MADDALENA ISTITUTO DI RIABILITAZIONE PSICHIATRICO – Società Cooperativa Sociale ONLUS**

Via S. Francesco, 32 – 25010 – Visano (BS)

C.F./P.IVA: 02105770982 - CODICE DESTINATARIO J6URRTW - Codice CIG B1B6CB6E2A

Cellulare 340/7658638

[www.comunitamaddalena.it](http://www.comunitamaddalena.it)

Mail: [centrodiurno@gialloverdesolidale.it](mailto:centrodiurno@gialloverdesolidale.it) - [ragioneria@gialloverdesolidale.it](mailto:ragioneria@gialloverdesolidale.it) - [comunitamaddalena@pec.confcooperative.it](mailto:comunitamaddalena@pec.confcooperative.it)

EDIZIONE 2 – GIUGNO 2024

la propria realizzazione nel PTR (Progetto Terapeutico Riabilitativo) all'interno della cornice clinica della Struttura.

I benefici attesi, in termini clinici, attraverso gli interventi mirati, divengono oggettivabili nelle seguenti rilevazioni:

- Prolungarsi dello stato di compenso psicopatologico;
- Riduzione del numero di accessi ai medici di medicina generale e ad attività ambulatoriale specialistica;
- Riduzione del numero di ricoveri ospedalieri in SPDC;
- Riduzione delle recidive e dell'isolamento sociale.
- Miglioramento nello scoring delle scale di valutazione utilizzate all'interno della Struttura.

La finalità generale di tutti gli interventi messi in atto dall'équipe della struttura ha come obiettivo:

- Favorire l'accessibilità della presa in carico;
- Rispondere alle esigenze di tutela della salute mentale in continua crescita data l'evoluzione del quadro sociale attuale;
- Monitorare e rispondere in modo mirato ai bisogni di cura emergenti in area psichiatrica e dare continuità alle cure iniziate nei servizi territoriali;
- Mantenere la personalizzazione di progetti terapeutico/riabilitativi per tutta la durata della presa in carico;
- Verificare il raggiungimento degli obiettivi terapeutici/riabilitativi, grazie agli interventi messi in atto, con incontri periodici programmati con i referenti Istituzionali;
- Mantenere la conformità e completezza della cartella clinica al fine dell'adeguatezza agli standard ministeriali e/o regionali e/o alla normativa vigente;
- Riduzione dei rischi di drop out e di continua migrazione tra i servizi.

### **Attività previste**

Il Struttura si propone di offrire agli ospiti strumenti terapeutici/riabilitativi che gli consentono, in ottica trasformativa, di vivere con maggior serenità la propria realtà quotidiana nel rispetto della propria dignità e della propria storia personale e di favorire, nel dispiegarsi del progetto di cura, la comprensione dei "significati" degli eventi personali passati, attuali ed in divenire.

Tra gli strumenti proposti quello della relazione riveste un ruolo cardine.

La relazione terapeutica, infatti, che si sviluppa tra operatori e ospiti attraverso la quotidianità condivisa può restituire una condizione rivitalizzante al paziente, attraverso la riscoperta delle proprie risorse ed abilità personali.

Lo scopo perciò delle attività riabilitative programmate non è quella di cancellare ad ogni costo i sintomi ed i momenti di crisi ma stabilire, tra ospite ed operatore, una relazione investita da entrambe le parti che sia in grado di condividere tutte le sfaccettature relative che si dispiegano nella vita quotidiana, cioè sia gli aspetti positivi e costruttivi, sia i limiti e le frustrazioni che ogni relazione porta in sé.

Le attività sono finalizzate a sviluppare una relazione terapeutica nella quale non è la patologia che è posta in primo piano, ma il vissuto interiore degli ospiti che possa emergere nella quotidianità della vita, valorizzando le specifiche competenze di ciascuno nella vita quotidiana e che vengono articolate all'interno del Progetto Terapeutico Riabilitativo, che rappresenta lo strumento attraverso il quale rendere fattivo e tracciabile in termini clinici il percorso del paziente.

Le attività vengono così strutturate:



## **CENTRO DIURNO VISANO**

**COMUNITA' MADDALENA ISTITUTO DI RIABILITAZIONE PSICHIATRICO – Società Cooperativa Sociale ONLUS**

Via S. Francesco, 32 – 25010 – Visano (BS)

C.F./P.IVA: 02105770982 - CODICE DESTINATARIO J6URRTW - Codice CIG B1B6CB6E2A

Cellulare 340/7658638

[www.comunitamaddalena.it](http://www.comunitamaddalena.it)

Mail: [centrodiurno@gialloverdesolidale.it](mailto:centrodiurno@gialloverdesolidale.it) - [ragioneria@gialloverdesolidale.it](mailto:ragioneria@gialloverdesolidale.it) - [comunitamaddalena@pec.confcooperative.it](mailto:comunitamaddalena@pec.confcooperative.it)

EDIZIONE 2 – GIUGNO 2024

- ✓ Attività per il potenziamento delle abilità di base, legate al funzionamento quotidiano: attività di gestione e potenziamento della cura degli spazi di vita, interventi individuali legati alla cura di sé e all'igiene personale, laboratorio cucina, laboratorio cura di sé, attività e interventi psicoeducativi, interventi di educazione alimentare, laboratorio di manutenzione del verde, laboratorio di manutenzione degli ambienti interni ed esterni;
- ✓ Attività per disturbi specifici e/o per il potenziamento cognitivo: DBT (Terapia Dialettico Comportamentale), INT (Terapia Neurocognitiva Integrata), Social Skill Training, CRT (Tecniche di Rimedio Cognitivo), Cogpack. (Riabilitazione Neurocognitiva Computerizzata che integra attività strutturate di gruppo), MCT di Moritz, laboratori di psicologia digitale;
- ✓ Attività di Teatro e Circo Sociale, Drammaterapia, Scrittura creativa, Arteterapia, Danza Movimento Terapia;
- ✓ Gruppo Fiabe;
- ✓ Gruppo di lettura "Il Giardino della fantasia";
- ✓ Gruppo "Due note in compagnia";
- ✓ Attività psicoterapica di gruppo sulle dinamiche di gruppo della vita comunitaria;
- ✓ Attività sportive: attività corporea in palestra, attività corporea in acqua, gruppo calcio in collaborazione con i CPS territoriali;
- ✓ Corso di inglese, informatica e pianoforte
- ✓ Laboratorio di cultura generale;
- ✓ Pet Therapy;
- ✓ Gruppo Role Playing Game;
- ✓ Laboratori ergoterapici;
- ✓ Attività di SAR (Socializzazione in Ambiente Reale);
- ✓ Attività territoriali (es. esperienze di volontariato nei canili comunali, etc.);
- ✓ Partecipazione a gruppi di Auto-Mutuo-Aiuto presenti sul territorio.

Collaborazione con servizi SIL e NIL presenti sul territorio, là dove sia stata individuata la possibilità di un inserimento lavorativo, nel periodo in cui viene avviato il percorso di dimissione.

Per l'attivazione di attività individuali o laboratoriali particolari, la Cooperativa si avvale della collaborazione di figure professionali specifiche, esterne all'équipe terapeutica.



## CENTRO DIURNO VISANO

COMUNITA' MADDALENA ISTITUTO DI RIABILITAZIONE PSICHIATRICO – Società Cooperativa Sociale ONLUS

Via S. Francesco, 32 – 25010 – Visano (BS)

C.F./P.IVA: 02105770982 - CODICE DESTINATARIO J6URRTW - Codice CIG B1B6CB6E2A

Cellulare 340/7658638

[www.comunitamaddalena.it](http://www.comunitamaddalena.it)

Mail: [centrodiurno@gialloverdesolidale.it](mailto:centrodiurno@gialloverdesolidale.it) - [ragioneria@gialloverdesolidale.it](mailto:ragioneria@gialloverdesolidale.it) - [comunitamaddalena@pec.confcooperative.it](mailto:comunitamaddalena@pec.confcooperative.it)

EDIZIONE 2 – GIUGNO 2024

### Giornata tipo CDV "Centro diurno Visano"

	<b>Lunedì</b>	<b>Martedì</b>	<b>Mercoledì</b>	<b>Giovedì</b>	<b>Venerdì</b>	<b>Sabato</b>	<b>Domenica</b>
<b>8.00</b>	Sveglia e Riordino stanze per appartamenti	Sveglia e Riordino stanze per appartamenti	Sveglia e Riordino stanze per appartamenti	Sveglia e Riordino stanze per appartamenti	Sveglia e Riordino stanze per appartamenti		
<b>8.30</b>	Parametri e assunzione terapia mattutina per appartamenti	Parametri e assunzione terapia mattutina per appartamenti	Parametri e assunzione terapia mattutina per appartamenti	Parametri e assunzione terapia mattutina per appartamenti	Parametri e assunzione terapia mattutina per appartamenti		
<b>9.00</b>	Colazione per appartamenti	Colazione per appartamenti	Colazione per appartamenti	Colazione per appartamenti	Colazione per appartamenti	Sveglia e Riordino stanze per appartamenti	Sveglia e Riordino stanze per appartamenti
<b>10.00</b>	Arrivo utenti	Arrivo utenti	Arrivo utenti	Arrivo utenti	Arrivo utenti	Arrivo utenti	Arrivo utenti
<b>11.30</b>	Attività di gruppo/Attività individuali	Attività di gruppo/Attività individuali	Attività di gruppo/Attività individuali	Attività di gruppo/Attività individuali	Attività di gruppo/Attività individuali	Attività di gruppo/Attività individuali	Attività di gruppo/Attività individuali
<b>12.00</b>	Pranzo	Pranzo	Pranzo	Pranzo	Pranzo	Pranzo	Pranzo
<b>13.30</b>	Attività di gruppo/Attività individuali e/o Rientro utenti a domicilio	Attività di gruppo/Attività individuali e/o Rientro utenti a domicilio	Attività di gruppo/Attività individuali e/o Rientro utenti a domicilio	Attività di gruppo/Attività individuali e/o Rientro utenti a domicilio	Attività di gruppo/Attività individuali e/o Rientro utenti a domicilio	Attività di gruppo/Attività individuali e/o Rientro utenti a domicilio	Attività di gruppo/Attività individuali e/o Rientro utenti a domicilio
<b>15.30</b>							



## **CENTRO DIURNO VISANO**

**COMUNITA' MADDALENA ISTITUTO DI RIABILITAZIONE PSICHIATRICO – Società Cooperativa Sociale ONLUS**

Via S. Francesco, 32 – 25010 – Visano (BS)

C.F./P.IVA: 02105770982 - CODICE DESTINATARIO J6URRTW - Codice CIG B1B6CB6E2A

Cellulare 340/7658638

[www.comunitamaddalena.it](http://www.comunitamaddalena.it)

Mail: [centrodiurno@gialloverdesolidale.it](mailto:centrodiurno@gialloverdesolidale.it) - [ragioneria@gialloverdesolidale.it](mailto:ragioneria@gialloverdesolidale.it) - [comunitamaddalena@pec.confcooperative.it](mailto:comunitamaddalena@pec.confcooperative.it)

EDIZIONE 2 – GIUGNO 2024

### **Vitto**

Il vitto si articola in prima colazione, pranzo, merenda e cena per gli ospiti degli appartamenti e nel momento del solo pranzo per gli ospiti che afferiscono al Centro Diurno Visano con una frequenza superiore alla 4 ore;

1. Il menù giornaliero è il più possibile variegato, tenuto conto delle normali esigenze organizzative inerente alle attività riabilitative che sono comprensive anche di attività terapeutiche che prevedono la preparazione del pasto. La composizione dei pasti e le relative quantità sono stabilite dalla Cooperativa, sulla base di indicazioni nutrizionali di carattere generale fornite dal Direttore Sanitario e/o dietista;
2. Il menù è articolato a rotazione su quattro settimane ed è modificato due volte l'anno nel rispetto delle condizioni climatiche e della disponibilità di alimenti freschi stagionali;
3. La definizione dei menù è volta a conciliare il più possibile le varie tradizioni alimentari con un equilibrato apporto nutrizionale e con le necessità individuali legate a specifiche esigenze ed indicazioni dietetiche;
4. Eventuali diete particolari sono somministrate alla presenza di apposita prescrizione del medico/dietista;
5. I pasti sono serviti all'interno della Struttura;
6. I familiari e i visitatori devono astenersi dal portare dolci, cibi o bevande varie senza prima concordarlo con gli operatori;

### **Visitatori per ospiti degli appartamenti**

1. L'ospite può ricevere visite di parenti e amici previa conoscenza da parte dell'équipe ed in accordo con gli operatori presso la Struttura
2. L'utente ha diritto di rifiutare visite non desiderate.

### **Spazi comuni**

1. All'interno degli ambienti dell'U.O. è consentito l'uso di apparecchi audio previo accordo con l'équipe in base al progetto terapeutico riabilitativo personalizzato;
2. L'utente è tenuto a:
  - a) non danneggiare gli ambienti, gli arredi, impianti, apparecchiature, attrezzature, suppellettili ecc;
  - b) adeguarsi alle prescrizioni del personale volte a garantire il corretto uso di quanto sopra;
  - c) rispettare il divieto di riparazione o di manomissione di quanto sopra;
3. Non è possibile fumare all'interno della Struttura;
4. Non gettare immondizie, rifiuti, acqua o altro se non nei contenitori adibiti;
5. Non vuotare nel wc, *bidet* o lavandino oggetti che possano otturare o danneggiare le condutture;
6. Non asportare dai locali comuni ogni cosa che ne costituisca il corredo;
7. L'ospite è tenuto a risarcire con propri fondi i danni arrecati, derivanti dalla violazione delle disposizioni qui indicate.

### **Modalità di dimissione**

Le dimissioni dell'ospite avvengono per completamento del percorso terapeutico/riabilitativo come da accordi con il servizio inviante o per raggiungimento del limite di età (65 anni) o per abbandono volontario del programma terapeutico da parte dell'ospite. Anche in tal ultimo caso vengono presi contatti col Servizio inviante, l'eventuale Amministratore di Sostegno e con i familiari al fine della condivisione.





## **CENTRO DIURNO VISANO**

**COMUNITA' MADDALENA ISTITUTO DI RIABILITAZIONE PSICHIATRICO – Società Cooperativa Sociale ONLUS**

Via S. Francesco, 32 – 25010 – Visano (BS)

C.F./P.IVA: 02105770982 - CODICE DESTINATARIO J6URRTW - Codice CIG B1B6CB6E2A

Cellulare 340/7658638

[www.comunitamaddalena.it](http://www.comunitamaddalena.it)

Mail: [centrodiurno@gialloverdesolidale.it](mailto:centrodiurno@gialloverdesolidale.it) - [ragioneria@gialloverdesolidale.it](mailto:ragioneria@gialloverdesolidale.it) - [comunitamaddalena@pec.confcooperative.it](mailto:comunitamaddalena@pec.confcooperative.it)

EDIZIONE 2 – GIUGNO 2024

Qualora, l'ospite si allontani volontariamente dalla struttura, durante l'orario di permanenza in Struttura, contro il parere dell'equipe curante, nonostante i tentativi messi in atto per permettere la prosecuzione del percorso terapeutico, si avvieranno le procedure previste ed individuate dalla Cooperativa.

Verranno tempestivamente, informati il servizio territoriale, forza dell'ordine, l'Amministratore di Sostegno ed i familiari coinvolti nel progetto terapeutico (caregiver).



## **CENTRO DIURNO VISANO**

**COMUNITA' MADDALENA ISTITUTO DI RIABILITAZIONE PSICHIATRICO – Società Cooperativa Sociale ONLUS**

Via S. Francesco, 32 – 25010 – Visano (BS)

C.F./P.IVA: 02105770982 - CODICE DESTINATARIO J6URRTW - Codice CIG B1B6CB6E2A

Cellulare 340/7658638

[www.comunitamaddalena.it](http://www.comunitamaddalena.it)

Mail: [centrodiurno@gialloverdesolidale.it](mailto:centrodiurno@gialloverdesolidale.it) - [ragioneria@gialloverdesolidale.it](mailto:ragioneria@gialloverdesolidale.it) - [comunitamaddalena@pec.confcooperative.it](mailto:comunitamaddalena@pec.confcooperative.it)

EDIZIONE 2 – GIUGNO 2024

### **Tutela della Privacy**

La Comunità Maddalena assicura che il trattamento dei dati personali, anagrafici e telefonici nonché quelli relativi allo stato di salute richiesti ai propri Utenti e ai loro AdS e/o Garanti e/o Tutori, avvenga nel rispetto delle norme di cui al D.lgs. 196/2003 "Codice in materia di protezione dei dati personali" e del Regolamento U.E. 679/2016 e successive modifiche.

### **Indicazione del Titolare e del Delegato**

Titolare del trattamento dei dati personali è: COMUNITA' MADDALENA ISTITUTO DI RIABILITAZIONE PSICHIATRICO COOP.SOC.ONLUS via S. Francesco, 32 – 25010 Visano (BS) – P.IVA 02105770982

E' stato nominato un Delegato alla protezione dei dati personali il cui contatto è l'indirizzo e-mail: [privacy@gialloverdesolidale.it](mailto:privacy@gialloverdesolidale.it)

In caso di contatto, il Titolare del trattamento o il suo Delegato interno sono tenuti a fornirle una risposta entro 30 giorni dalla richiesta, estensibili fino a tre mesi in caso di particolare complessità della richiesta.

### **INFORMATIVA PER GLI UTENTI**

**Ai sensi del Reg. EU/ 2016/ 679 e D. Lgs. 196/ 2003 e ss. mm.**

**REV.3**

**COMUNITA' MADDALENA – ISTITUTO DI RIABILITAZIONE PSICHIATRICO COOP. SOCIALE ONLUS**, in qualità di titolare del trattamento dei dati personali ex art. 13 del Reg. UE 2016/679, nella persona del legale rappresentante pro tempore, informa di raccogliere e trattare con il supporto di mezzi cartacei, informatici o telematici i dati personali dell'interessato e, in alcuni casi, dei familiari.

### **1. SCOPI DEL TRATTAMENTO E LEGITTIMI INTERESSI PERSEGUITI**

Tutti i dati comunicati dal soggetto Interessato sono trattati per assolvere adempimenti previsti da leggi, da regolamenti o da norme civilistiche e fiscali, assicurative, dalla normativa comunitaria nonché da disposizioni impartite da Autorità a ciò legittimate dalla legge e/o da organi di vigilanza, per il perseguimento di scopi determinati e legittimi connessi all'attività di tipo terapeutico, riabilitativo, educativo, attività di istruzione e culturale svolte dalla comunità.

I suddetti dati vengono utilizzati:

- nelle anagrafiche e nei database sia cartacei che informatici
- per l'erogazione dei servizi offerti e previsti dalla Carta dei Servizi;
- per l'istruzione delle pratiche amministrative di accettazione ed accoglienza all'ingresso dell'utente nella comunità
- per elaborazione di statistiche interne;
- per promuovere il processo terapeutico dell'ospite;
- per realizzare un percorso clinico strutturato in abilità riabilitative;
- garantire l'incolumità fisica dell'ospite mediante attività di videosorveglianza;
- garantire il pronto intervento di personale specializzato in caso di necessità dell'utente;
- per assolvere a specifiche richieste terapeutiche degli interessati.



## **CENTRO DIURNO VISANO**

**COMUNITA' MADDALENA ISTITUTO DI RIABILITAZIONE PSICHIATRICO – Società Cooperativa Sociale ONLUS**

Via S. Francesco, 32 – 25010 – Visano (BS)

C.F./P.IVA: 02105770982 - CODICE DESTINATARIO J6URRTW - Codice CIG B1B6CB6E2A

Cellulare 340/7658638

[www.comunitamaddalena.it](http://www.comunitamaddalena.it)

Mail: [centrodiurno@gialloverdesolidale.it](mailto:centrodiurno@gialloverdesolidale.it) - [ragioneria@gialloverdesolidale.it](mailto:ragioneria@gialloverdesolidale.it) - [comunitamaddalena@pec.confcooperative.it](mailto:comunitamaddalena@pec.confcooperative.it)

EDIZIONE 2 – GIUGNO 2024

**1.a Finalità connesse alla gestione di immagini e fotografie** per la realizzazione di materiale informativo dei servizi e delle attività della Comunità e il loro utilizzo interno ai servizi ai fini di creare una memoria storica delle attività svolte e documentare la partecipazione dell'utente. Gli Interessati rinunciano a richiedere qualsiasi compenso relativo al trattamento medesimo per tutta la durata dello stesso.

**1.b Finalità connesse alla conoscibilità del proprio stato di salute** solo ed esclusivamente ai soggetti di seguito specificati.

Per la finalità di cui al punto 1.a. e 1.b. sarà richiesto, a valle della presente informativa, di esprimere il relativo consenso in qualità di interessato/tutore. Il conferimento dei dati è facoltativo e non preclude la partecipazione all'iniziativa.

## **2. DELEGATO INTERNO DELLA PROTEZIONE DEI DATI e DATA PROTECTION OFFICER**

Il delegato interno alla protezione dei dati è stato individuato ed è contattabile all'indirizzo mail: [privacy@gialloverdesolidale.it](mailto:privacy@gialloverdesolidale.it); la Struttura ha inoltre individuato un Data Protection Officer (DPO) interno contattabile direttamente presso la struttura o all'indirizzo [privacy@gialloverdesolidale.it](mailto:privacy@gialloverdesolidale.it).

## **3. MODALITA' DI TRATTAMENTO DEI DATI PERSONALI**

Il trattamento riguarda dati personali comuni identificativi e particolari ed è realizzato nel rispetto del quadro normativo, italiano ed europeo. Nello specifico il trattamento dei dati comuni si riferisce a:

- Nome, cognome, data di nascita
- Luogo di residenza
- Carta d'identità
- Identificativi dei familiari
- Immagini (fotografiche o tratte da videosorveglianza)

Il trattamento dei dati particolari si riferisce invece a:

- stato di salute dell'utente, in particolare aspetti psicopatologici e psichiatrici;
- certificati attestanti particolari patologie influenti sulla conoscenza di base dell'utente;
- accertamenti sullo stato di salute (esami del sangue, urine, specialistici...)
- procedimenti di sorveglianza del Tribunale di competenza
- misura di sicurezza della libertà vigilata
- atti emessi dall'Ufficio di Sorveglianza del Tribunale di Competenza.

I dati sono raccolti, conservati e trattati, di regola presso il Titolare del trattamento) utilizzando sia supporti cartacei che informatici, per via sia telefonica che telematica, anche attraverso strumenti automatizzati atti a memorizzare, gestire e trasmettere i dati stessi, con l'osservanza di ogni misura cautelativa, che ne garantisca la sicurezza e la riservatezza.

Presso la sede del Titolare è anche installato un sistema di videosorveglianza, regolarmente autorizzato presso l'Ispettorato del Lavoro, per poter garantire h24 il controllo dell'utente da parte di personale specializzato.

## **4. PERIODO DI CONSERVAZIONE DEI DATI**



## **CENTRO DIURNO VISANO**

**COMUNITA' MADDALENA ISTITUTO DI RIABILITAZIONE PSICHIATRICO – Società Cooperativa Sociale ONLUS**

Via S. Francesco, 32 – 25010 – Visano (BS)

C.F./P.IVA: 02105770982 - CODICE DESTINATARIO J6URRTW - Codice CIG B1B6CB6E2A

Cellulare 340/7658638

[www.comunitamaddalena.it](http://www.comunitamaddalena.it)

Mail: [centrodiurno@gialloverdesolidale.it](mailto:centrodiurno@gialloverdesolidale.it) - [ragioneria@gialloverdesolidale.it](mailto:ragioneria@gialloverdesolidale.it) - [comunitamaddalena@pec.confcooperative.it](mailto:comunitamaddalena@pec.confcooperative.it)

EDIZIONE 2 – GIUGNO 2024

I dati raccolti, fatti salvi gli eventuali obblighi di legge, verranno conservati per un periodo di tempo non superiore a quello necessario agli scopi per i quali sono stati raccolti o successivamente trattati.

Nello specifico:

- Dati comuni: 15 anni
- Dati fiscali e contabili: 15 anni
- Dati sanitari: conservazione illimitata
- Dati giudiziari: 15 anni
- Immagini fotografiche: conservazione illimitata
- Immagini videosorveglianza: 7 giorni

### **5. NATURA DEL CONFERIMENTO**

Il conferimento dei propri dati personali da parte degli interessati è obbligatorio per le finalità di cui al paragrafo 1. Il loro mancato conferimento comporta la mancata prosecuzione del rapporto, del suo corretto svolgimento e degli eventuali adempimenti di legge, anche fiscali. Il loro mancato conferimento comporta pertanto l'impossibilità di erogare i servizi ed adempiere agli obblighi nei confronti dell'utente. Il conferimento dei dati da parte degli Interessati per le finalità di cui al punto 1.a 1.b è invece facoltativo e non pregiudica in alcun modo l'erogazione del servizio.

Esistono casi in cui l'informativa e il consenso al trattamento dei dati personali interverranno senza ritardo, successivamente alla prestazione, poiché:

a) sussiste impossibilità fisica, incapacità di agire o incapacità di intendere o di volere dell'interessato, e non è possibile acquisire il consenso delle persone atte a rappresentare l'interessato;

b) sussiste rischio grave, imminente ed irreparabile per la salute o l'incolumità fisica dell'interessato;

c) la prestazione medica può essere giudicata dall'acquisizione preventiva del consenso, in termini di tempestività o efficacia.

### **6. CONOSCIBILITÀ DEI DATI**

I dati personali degli Interessati, qualora fosse necessario, potranno essere comunicati anche:

- a tutti i soggetti cui la facoltà di accesso a tali dati è riconosciuta in forza di provvedimenti normativi;

- ai collaboratori e dipendenti della Comunità, nell'ambito delle relative mansioni e/o di eventuali obblighi contrattuali con loro, inerenti i rapporti con gli Interessati, compresi i Responsabili esterni dei trattamenti, intesi tra persone fisiche e/o giuridiche private quando la comunicazione risulti necessaria o funzionale allo svolgimento dell'attività della Comunità nei modi e per le finalità sopra illustrate;

- a Uffici Giudiziari, Autorità di Pubblica Sicurezza, Autorità Sanitarie e Ispettive (medico psichiatra, ospedali, ecc...) Pubbliche Amministrazioni, Enti territoriali che operano nel settore sanità o nel settore dell'accreditamento delle strutture, le scuole;

- a istituti bancari per la gestione d'incassi e pagamenti;

I dati personali particolari atti a rivelare lo stato di salute e le convinzioni religiose possono essere comunicati esclusivamente in forza a provvedimenti, leggi o regolamenti; diversamente, sarà necessario il consenso esplicito dell'interessato.



## **CENTRO DIURNO VISANO**

**COMUNITA' MADDALENA ISTITUTO DI RIABILITAZIONE PSICHIATRICO – Società Cooperativa Sociale ONLUS**

Via S. Francesco, 32 – 25010 – Visano (BS)

C.F./P.IVA: 02105770982 - CODICE DESTINATARIO J6URRTW - Codice CIG B1B6CB6E2A

Cellulare 340/7658638

[www.comunitamaddalena.it](http://www.comunitamaddalena.it)

Mail: [centrodiurno@gialloverdesolidale.it](mailto:centrodiurno@gialloverdesolidale.it) - [ragioneria@gialloverdesolidale.it](mailto:ragioneria@gialloverdesolidale.it) - [comunitamaddalena@pec.confcooperative.it](mailto:comunitamaddalena@pec.confcooperative.it)

EDIZIONE 2 – GIUGNO 2024

Sempre previo consenso, i dati personali particolari dell'interessato atti a rivelare il suo stato di salute e i progressi effettuati all'interno della Comunità, potranno essere comunicati ai soggetti indicati a fondo pagina.

### **7. EVENTUALE TRASFERIMENTO TRANSFRONTALIERO DEI DATI**

La modalità non è prevista.

### **8. DIRITTI DELL'INTERESSATO**

L'interessato ha il diritto di accesso ai dati personali in ogni momento, chiederne la rettifica, qualora non corretti o non aggiornati, chiedere la cancellazione dei dati ad esclusione di quelli richiesti per legge, può chiedere la limitazione del trattamento dei dati che lo riguardano. L'interessato ha il diritto di opporsi in qualsiasi momento al trattamento dei dati personali che lo riguardano; il titolare del trattamento si astiene dal trattare ulteriormente i dati personali salvo che egli dimostri l'esistenza di motivi legittimi cogenti per procedere al trattamento che prevalgono sugli interessi, sui diritti e sulle libertà dell'interessato oppure per l'accertamento, l'esercizio o la difesa di un diritto in sede giudiziaria.

L'interessato può chiedere copia dei dati per portarli con sé o trasferirli ad altro Titolare.

L'interessato ha, altresì, il diritto alla revoca del consenso al trattamento dei dati in qualsiasi momento, consapevole che la conseguenza sarà l'interruzione immediata della presa in carico da parte della Comunità; fermi in ogni caso gli obblighi di legge in capo al Titolare riguardo la conservazione dei dati acquisiti.

L'interessato ha il diritto di proporre reclamo ad una autorità di controllo.

### **9. RECLAMO**

In caso di mancata o insoddisfacente risposta ha il diritto di rivolgersi all'Autorità di controllo competente in materia di protezione dei dati personali per qualsiasi violazione ritenga di aver subito (Garante per la protezione dei dati personali [www.garanteprivacy.it](http://www.garanteprivacy.it)).

### **10. PROCESSI DECISIONALI AUTOMATIZZATI**

Il Titolare non si avvale di processi decisionali automatizzati, ivi inclusa la profilazione, intesa dal Reg. 2016/679/EU come qualsiasi forma di trattamento automatizzato di dati personali consistente nell'utilizzo di tali dati personali per valutare determinati aspetti personali relativi a una persona fisica, in particolare per analizzare o prevedere aspetti riguardanti il rendimento professionale, la situazione economica, la salute, le preferenze personali, gli interessi, l'affidabilità, il comportamento, l'ubicazione o gli spostamenti di detta persona fisica. Tali tipologie di trattamento, se svolte, sono effettuate con processi decisionali umani e non automatizzati.

DATA E LUOGO

---

FIRMA

**dell'interessato o del ADS/tutore**

---



## **CENTRO DIURNO VISANO**

**COMUNITA' MADDALENA ISTITUTO DI RIABILITAZIONE PSICHIATRICO – Società Cooperativa Sociale ONLUS**

Via S. Francesco, 32 – 25010 – Visano (BS)

C.F./P.IVA: 02105770982 - CODICE DESTINATARIO J6URRTW - Codice CIG B1B6CB6E2A

Cellulare 340/7658638

www.comunitamaddalena.it

Mail: [centrodiurno@gialloverdesolidale.it](mailto:centrodiurno@gialloverdesolidale.it) - [ragioneria@gialloverdesolidale.it](mailto:ragioneria@gialloverdesolidale.it) - [comunitamaddalena@pec.confcooperative.it](mailto:comunitamaddalena@pec.confcooperative.it)

EDIZIONE 2 – GIUGNO 2024

### **Diritti dell'ospite**

Alle persone che si rivolgono alla Cooperativa Comunità Maddalena Istituto di Riabilitazione Psichiatrico sono riconosciuti i seguenti diritti:

- A) essere assistito e curato con premura ed attenzione, nel rispetto della dignità umana senza distinzione di razza, di sesso, di reddito, di convinzione religiose, di filosofie e politiche professate. La persona ha anche il diritto di ricevere il servizio offerto con la dovuta continuità senza indebite o repentine interruzioni;
- B) ottenere informazioni dettagliate e comprensibili relative al proprio stato di salute, alle prestazioni socio-sanitarie ed al progetto terapeutico riabilitativo personalizzato, ai rischi legati al trattamento e al non attuarlo ed ha il diritto di esprimere le proprie idee rispetto al servizio espletato dal Centro Diurno Visano;
- C) essere rispettato per la propria individualità storica, riservatezza, sensibilità e per il proprio eventuale dolore esistenziale;
- D) al trattamento in maniera riservata dei propri dati sensibili nel rispetto della normativa vigente che viene illustrata all'utente in fase di ingresso, chiedendone il consenso informato attraverso la firma dell'apposito modulo;
- E) ottenere che i dati relativi al proprio disagio mentale ed ogni altra circostanza che lo riguardi o che riguardi i propri familiari, rimangano riservati nel rispetto dell'etica e della deontologia professionale così come nel rispetto della normativa della privacy;
- F) per il primo periodo di inserimento, avere il tempo di ambientarsi, per esprimere la propria intenzionalità al programma da intraprendere;
- G) ricevere tutte le notizie che gli permettano di formulare il proprio consenso/dissenso sul programma riabilitativo prospettato dall'équipe;
- H) E' diritto dell'ospite avere un progetto riabilitativo individuale nel rispetto e secondo le necessità concordate con l'équipe;
- I) poter identificare gli operatori con cui entra in relazione;
- J) proporre reclami che devono essere sollecitamente esaminati; la Cooperativa garantisce alla persona di offrire puntuali risposte e chiarimenti per doglianze e reclami rivolte alla struttura;
- K) Altro (eventuali diritti personali segnalati dagli ospiti e condivisi con l'équipe)





## **CENTRO DIURNO VISANO**

**COMUNITA' MADDALENA ISTITUTO DI RIABILITAZIONE PSICHIATRICO – Società Cooperativa Sociale ONLUS**

Via S. Francesco, 32 – 25010 – Visano (BS)

C.F./P.IVA: 02105770982 - CODICE DESTINATARIO J6URRTW - Codice CIG B1B6CB6E2A

Cellulare 340/7658638

[www.comunitamaddalena.it](http://www.comunitamaddalena.it)

Mail: [centrodiurno@gialloverdesolidale.it](mailto:centrodiurno@gialloverdesolidale.it) - [ragioneria@gialloverdesolidale.it](mailto:ragioneria@gialloverdesolidale.it) - [comunitamaddalena@pec.confcooperative.it](mailto:comunitamaddalena@pec.confcooperative.it)

EDIZIONE 2 – GIUGNO 2024

### **Regolamento di Vita Comunitario**

Le regole di vita comunitaria del Centro Diurno Visano, la cui adesione è espressa con la firma del modulo di consenso informato per il trattamento riabilitativo, sono le seguenti:

- 1) L'ammissione in Centro Diurno Visano ha come presupposto l'assunzione di comportamenti responsabili nel rispetto e nella comprensione dei diritti propri e degli altri ospiti, con la volontà di collaborare con il personale medico, infermieristico, educativo ed assistenziale al fine di instaurarsi un graduale rapporto di fiducia verso l'équipe;
- 2) L'ospite è tenuto a mantenere un comportamento corretto con gli operatori e con gli altri ospiti e ad osservare le norme di vita comunitaria e quindi di buona convivenza, rispettando anche il silenzio negli orari di riposo diurno e notturno (per chi vive negli appartamenti);
- 3) L'ospite è tenuto all'assunzione della terapia prescritta dal medico psichiatra curante, secondo gli orari stabiliti;
- 4) La Cooperativa supporta l'ospite nell'approvvigionamento dei farmaci del proprio piano di cura. E' vietato, senza espressa autorizzazione del medico, introdurre o fare libero uso di medicinali, parafarmaci, presidi medico-chirurgici, protesi, ausili e dispositivi medici o altri presidi simili su iniziativa dell'utente che dei suoi familiari o di chiunque altro durante gli orari di frequenza del Centro Diurno Visano. La Cooperativa declina ogni responsabilità della presente norma;
- 5) È vietato introdurre e fare uso di alcolici e sostanze psicotrope all'interno e negli spazi esterni della Cooperativa. L'équipe predispone controlli di laboratorio per la ricerca di sostanze stupefacenti ogni qual volta lo ritenga opportuno nel rispetto della dignità e della privacy;
- 6) L'ospite è tenuto ad aderire al progetto individuale concordato con l'équipe;
- 7) L'ospite è tenuto ad aderire al ventaglio di proposte nelle aree delle attività terapeutiche riabilitative indicate dall'équipe multidisciplinare con un impegno progressivamente crescente in relazione al procedere del periodo di inserimento comunitario;
- 8) L'ospite è tenuto al rispetto degli ambienti, delle attrezzature e degli arredi che si trovano all'interno della Cooperativa; qualora vengano danneggiati l'ospite è tenuto al risarcimento degli stessi;
- 9) L'ospite è tenuto all'uso esclusivo dei propri oggetti concernenti l'igiene personale, all'utilizzo corretto dei servizi igienici ed alla cura quotidiana dell'igiene e del vestiario;
- 10) La sistemazione in camera per gli appartamenti viene stabilita dall'équipe, alla luce delle condizioni psico-fisiche dell'ospite e della valutazione fatta in sede di accoglienza;
- 11) L'ospite può essere trasferito dalla camera assegnata ad altra stanza previa comunicazione delle motivazioni da parte dell'équipe;
- 12) E' vietato introdurre alimenti non confezionati o che necessitino di refrigerazione ed in generale se non concordato con gli operatori dell'équipe;
- 13) E' vietato in qualsiasi modo il commercio/scambio di oggetti e abiti;
- 14) È vietato introdurre ed utilizzare negli ambienti degli appartamenti attrezzature apparecchiature elettriche o di altra natura (fornelli, stufette elettriche, scaldaletto ecc);
- 15) Non gettare nel wc, *bidet* o lavandino oggetti che possano otturare o danneggiare le condutture;
- 16) L'uso del cellulare personale avviene all'interno degli accordi intercorsi con gli operatori alla luce degli obiettivi del proprio piano terapeutico riabilitativo e può prevedere un monitoraggio;
- 17) E' vietato fumare all'interno di tutte le strutture;
- 18) Le visite dei familiari e degli amici avvengono secondo orari e modalità regolamentate e concordate con l'équipe;
- 19) Nel rispetto della privacy e delle comuni regole di convivenza, all'interno di tutti gli spazi della Cooperativa, sono vietati i rapporti sessuali, così come ogni comportamento inadeguato e poco rispettoso della dignità propria ed altrui;



## **CENTRO DIURNO VISANO**

**COMUNITA' MADDALENA ISTITUTO DI RIABILITAZIONE PSICHIATRICO – Società Cooperativa Sociale ONLUS**

Via S. Francesco, 32 – 25010 – Visano (BS)

C.F./P.IVA: 02105770982 - CODICE DESTINATARIO J6URRTW - Codice CIG B1B6CB6E2A

Cellulare 340/7658638

[www.comunitamaddalena.it](http://www.comunitamaddalena.it)

Mail: [centrodiurno@gialloverdesolidale.it](mailto:centrodiurno@gialloverdesolidale.it) - [ragioneria@gialloverdesolidale.it](mailto:ragioneria@gialloverdesolidale.it) - [comunitamaddalena@pec.confcooperative.it](mailto:comunitamaddalena@pec.confcooperative.it)

EDIZIONE 2 – GIUGNO 2024

20) L'ospite è tenuto a risarcire con propri fondi i danni arrecati, derivanti dalla violazione delle disposizioni qui indicate.

Visano, 31/06/2024

 **COMUNITA' MADDALENA**  
ISTITUTO DI RIABILITAZIONE PSICHIATRICO  
Coop. Sociale ONLUS  
Via S. Francesco, 32 - 25010 VISANO (BS)  
C.F./P.IVA: 02105770982 - COD. DESTINATARIO J6URRTW  
Tel. 030.9952931 - Fax 030.9529840  
[www.comunitamaddalena.it](http://www.comunitamaddalena.it)  
PEC: [comunitamaddalena@pec.confcooperative.it](mailto:comunitamaddalena@pec.confcooperative.it)



## **CENTRO DIURNO VISANO**

**COMUNITA' MADDALENA ISTITUTO DI RIABILITAZIONE PSICHIATRICO – Società Cooperativa Sociale ONLUS**

Via S. Francesco, 32 – 25010 – Visano (BS)

C.F./P.IVA: 02105770982 - CODICE DESTINATARIO J6URRTW - Codice CIG B1B6CB6E2A

Cellulare 340/7658638

[www.comunitamaddalena.it](http://www.comunitamaddalena.it)

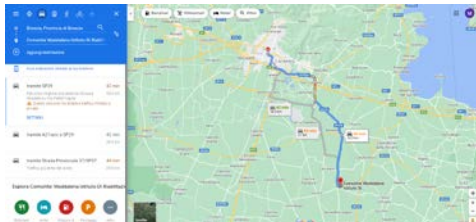
Mail: [centrodiurno@gialloverdesolidale.it](mailto:centrodiurno@gialloverdesolidale.it) - [ragioneria@gialloverdesolidale.it](mailto:ragioneria@gialloverdesolidale.it) - [comunitamaddalena@pec.confcooperative.it](mailto:comunitamaddalena@pec.confcooperative.it)

EDIZIONE 2 – GIUGNO 2024

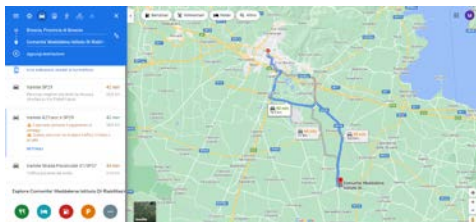
### **Dove ci troviamo – Come raggiungerci**

- **IN MACCHINA DA BRESCIA:**

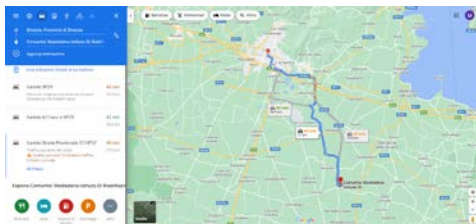
- Tramite SP29:



- Tramite autostrada A21:



- Tramite SP 37:



- **IN MACCHINA DA MILANO:**

- Tramite autostrada A35:



- Tramite autostrada A4:



- **IN MACCHINA DA CREMONA:**

- Tramite strada provinciale ex strada statale 10:



## **CENTRO DIURNO VISANO**

**COMUNITA' MADDALENA ISTITUTO DI RIABILITAZIONE PSICHIATRICO – Società Cooperativa Sociale ONLUS**

Via S. Francesco, 32 – 25010 – Visano (BS)

C.F./P.IVA: 02105770982 - CODICE DESTINATARIO J6URRTW - Codice CIG B1B6CB6E2A

Cellulare 340/7658638

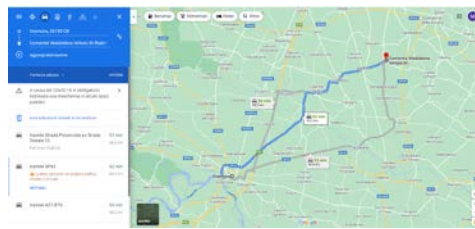
[www.comunitamaddalena.it](http://www.comunitamaddalena.it)

Mail: [centrodiurno@gialloverdesolidale.it](mailto:centrodiurno@gialloverdesolidale.it) - [ragioneria@gialloverdesolidale.it](mailto:ragioneria@gialloverdesolidale.it) - [comunitamaddalena@pec.confcooperative.it](mailto:comunitamaddalena@pec.confcooperative.it)

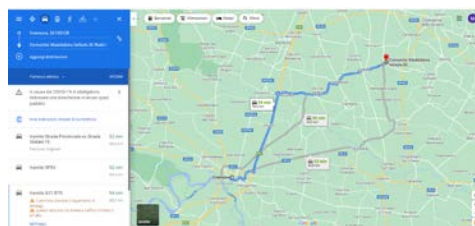
EDIZIONE 2 – GIUGNO 2024



- tramite SP 83:

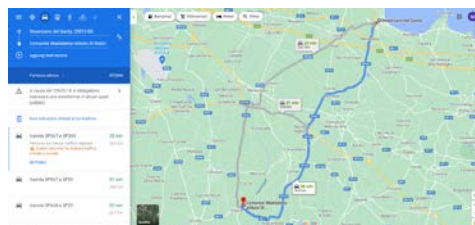


- Tramite autostrada A21/E70:

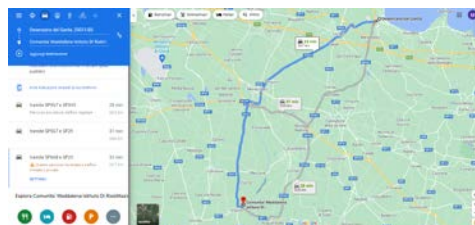


- **IN MACCHINA DAL LAGO DI GARDA (DESENZANO):**

- Tramite SP567 e SP343

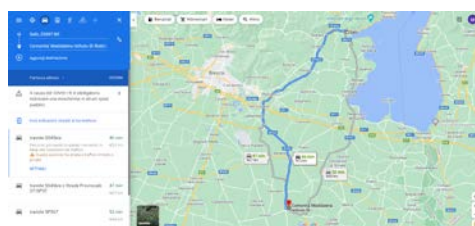


- Tramite SP668 e SP29:



- **IN MACCHINA DAL LAGO DI GARDA (SALÒ):**

- Tramite SS45Bis:





## **CENTRO DIURNO VISANO**

**COMUNITA' MADDALENA ISTITUTO DI RIABILITAZIONE PSICHIATRICO – Società Cooperativa Sociale ONLUS**

Via S. Francesco, 32 – 25010 – Visano (BS)

C.F./P.IVA: 02105770982 - CODICE DESTINATARIO J6URRTW - Codice CIG B1B6CB6E2A

Cellulare 340/7658638

[www.comunitamaddalena.it](http://www.comunitamaddalena.it)

Mail: [centrodiurno@gialloverdesolidale.it](mailto:centrodiurno@gialloverdesolidale.it) - [ragioneria@gialloverdesolidale.it](mailto:ragioneria@gialloverdesolidale.it) - [comunitamaddalena@pec.confcooperative.it](mailto:comunitamaddalena@pec.confcooperative.it)

EDIZIONE 2 – GIUGNO 2024

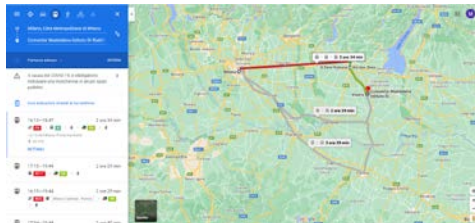
- Tramite SP567:



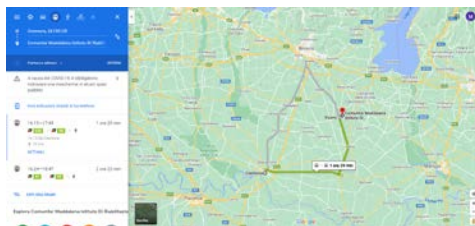
- **IN TRENO DA BRESCIA:** che prevede un cambio treno presso la stazione ferroviaria di Ghedi oppure presso la stazione ferroviaria di San Zeno Naviglio, con fermata presso la stazione ferroviaria di Visano. Dalla stazione la Comunità Maddalena è raggiungibile a piedi con un tragitto di circa 20 minuti (1.6 Km).



- **IN TRENO DA MILANO:** con fermata presso la stazione di Brescia (poi vedi tragitto Brescia-Visano in treno).



- **IN TRENO DA CREMONA:** ci sono due percorsi possibili
  1. Con scalo a Piadena, poi diretto a Visano;



2. Con scalo a San Zeno Naviglio, poi diretto per Visano.

